



ประกาศสถาบันการอาชีวศึกษาภาคเหนือ ๑
เรื่อง การรับสมัครนักศึกษาเข้าศึกษาต่อระดับปริญญาตรี เทคโนโลยีบัณฑิต (เพิ่มเติม)
ประจำปีการศึกษา ๒๕๖๕

ด้วยสถาบันการอาชีวศึกษาภาคเหนือ ๑ จะดำเนินการรับสมัครนักศึกษาในระดับปริญญาตรี เทคโนโลยีบัณฑิต (ทล.บ.) หลักสูตร ๒ ปี ประจำปีการศึกษา ๒๕๖๕ เพื่อเข้าศึกษาในสถานศึกษาที่สังกัดสถาบันการอาชีวศึกษาภาคเหนือ ๑ โดยมีรายละเอียดการรับสมัคร ดังนี้

ข้อ ๑ กำหนดการ

ลำดับที่	กิจกรรม	รายละเอียด	หมายเหตุ
๑	รับสมัครและชำระเงินค่าสมัคร	(รับสมัครผ่าน http://admission.vec.go.th) ผู้สมัครพิมพ์ใบสมัครหลักจากยืนยัน ความถูกต้อง - นำใบสมัครไปยื่นยังสถานศึกษาที่สมัครไว้ ด้วยตนเอง (เว้นวันหยุดราชการ)	๒๕ เมษายน - ๑๐ พฤษภาคม ๒๕๖๕
๒	ประกาศรายชื่อผู้มีสิทธิ์สอบ	เว็บไซต์สถานศึกษา	๑๐ พฤษภาคม ๒๕๖๕
๓	สอบข้อเขียน	สถานศึกษา	๑๑ พฤษภาคม ๒๕๖๕
๔	สอบสัมภาษณ์/ปฏิบัติ	สถานศึกษา	๑๑ พฤษภาคม ๒๕๖๕
๕	ประกาศผลการสอบคัดเลือก	เว็บไซต์สถานศึกษา	๑๒ พฤษภาคม ๒๕๖๕
๖	รายงานตัว มอบตัวและลงทะเบียน	เว็บไซต์สถาบันฯ/สถานศึกษา	๑๒ พฤษภาคม ๒๕๖๕
๗	ปฐมนิเทศ	เว็บไซต์สถาบันฯ	๑๕ พฤษภาคม ๒๕๖๕
๘	เปิดภาคเรียนที่ ๑/๒๕๖๕	กรณีเรียนวันจันทร์-ศุกร์	๑๖ พฤษภาคม ๒๕๖๕
๙	เปิดภาคเรียนที่ ๑/๒๕๖๕	กรณีเรียนวันเสาร์-อาทิตย์	๒๑ พฤษภาคม ๒๕๖๕

หมายเหตุ - บางสาขาวิชา สถานศึกษาอาจมีรายละเอียด กำหนดการเปลี่ยนแปลง เพิ่มเติมเนื่องจากความแตกต่างของสาขาวิชา ให้ผู้สมัครศึกษาต่อสอบถามเพิ่มเติมได้ที่สถานศึกษาที่เปิดรับสมัคร

/สาขาวิชาที่รับสมัคร.....

ข้อ ๒ สาขาวิชาที่รับสมัคร

ที่	สาขาวิชา	จำนวน	สถานศึกษา
๑	การโรงแรม (ต่อเนื่อง)	๕	วิทยาลัยอาชีวศึกษาเชียงใหม่
๒	คอมพิวเตอร์กราฟิก (ต่อเนื่อง)	๑๐	วิทยาลัยอาชีวศึกษาเชียงใหม่
	รวม	๑๕	

หมายเหตุ คุณสมบัติของผู้เข้าศึกษาในแต่ละสาขาวิชาแต่ละสถานศึกษา ให้เป็นไปตามข้อ ๓ และข้อ ๔ และจำนวนผู้เรียนของสาขาวิชาต่ำกว่า ๑๐ คน จะไม่เปิดการเรียนการสอนหรืออยู่ในดุลพินิจของอาจารย์ประจำหลักสูตร

ข้อ ๓ คุณสมบัติทั่วไปของผู้สมัคร

๓.๑ สำเร็จการศึกษาระดับประกาศนียบัตรวิชาชีพชั้นสูง (ปวส.) ตามคุณสมบัติเฉพาะสาขาวิชาตามรายละเอียดใน ข้อ ๓

๓.๒ มีความประพฤติเรียบร้อย มารยาทดี และไม่เป็นผู้บกพร่องทางศีลธรรม

๓.๓ มีสุขภาพร่างกายแข็งแรงไม่เป็นอุปสรรคต่อการศึกษา

๓.๔ มีความเข้าใจในระบบการศึกษาระบบทวิภาคี

ข้อ ๔ คุณสมบัติเฉพาะสาขาวิชา

๔.๑ สาขาวิชาการโรงแรม (ต่อเนื่อง) เปิดสอนที่ วิทยาลัยอาชีวศึกษาเชียงใหม่

คุณสมบัติของผู้เข้าศึกษา

- สำเร็จการศึกษาระดับประกาศนียบัตรวิชาชีพชั้นสูง (ปวส.) สาขาวิชาการโรงแรม

และสาขาวิชาการโรงแรมและบริการ

๔.๒ สาขาวิชาคอมพิวเตอร์กราฟิก (ต่อเนื่อง) เปิดสอนที่ วิทยาลัยอาชีวศึกษาเชียงใหม่

คุณสมบัติของผู้เข้าศึกษา

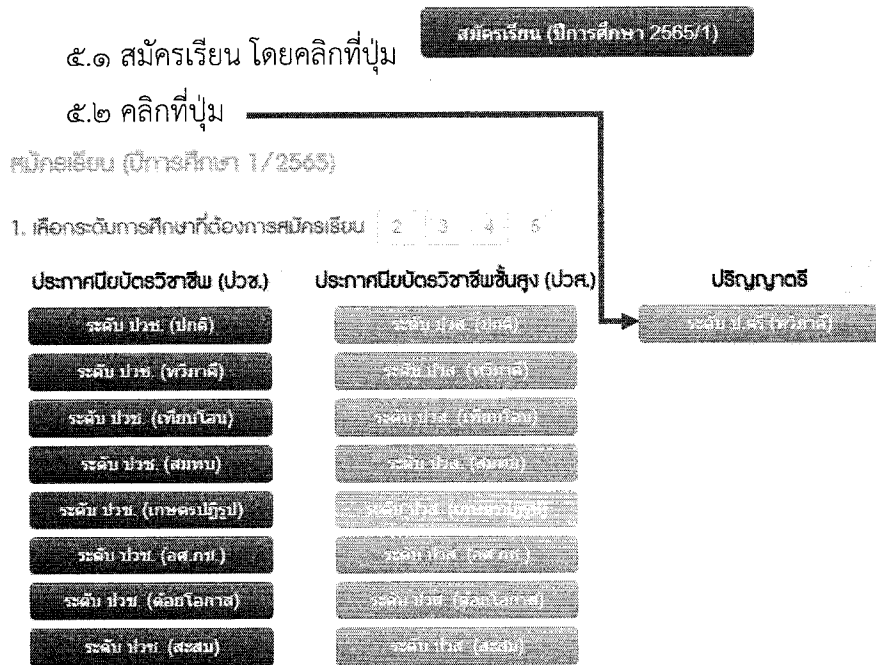
- สำเร็จการศึกษาระดับประกาศนียบัตรวิชาชีพชั้นสูง (ปวส.) สาขาวิชาคอมพิวเตอร์กราฟิก

และสาขาวิชาดิจิทัลกราฟิก

ข้อ ๕ การรับสมัครและวิธีการสมัคร

สถาบันการอาชีวศึกษาภาคเหนือ ๑ จะรับสมัครเพื่อเข้าศึกษาต่อในระดับปริญญาตรี สายเทคโนโลยีหรือสายปฏิบัติการ โดยกรอกข้อมูลการสมัครด้วยตนเองทางระบบรับสมัครนักเรียน นักศึกษา (STUDENT ADMISSION SYSTEM) <http://admission.vec.go.th> ในระหว่างวันที่ ๒๕ เมษายน - ๑๐ พฤษภาคม พ.ศ.๒๕๖๕ ตามสาขาวิชา และสถานที่ ที่เปิดสอน

/๕.๑ สมัครเรียน.....



๕.๓ เลือกสาขาที่ต้องการสมัคร โดยเลือกสถานศึกษาและสาขาที่ต้องการสมัครเพื่อเข้าศึกษาต่อ ผู้สมัครสามารถตรวจสอบหลักสูตรที่แต่ละสถานศึกษาเปิดรับสมัครได้จากเมนูหลักสูตรที่เปิดรับสมัคร

๕.๔ เมื่อทำการกรอกข้อมูลการสมัครผ่านระบบรับสมัครออนไลน์เสร็จสมบูรณ์และยืนยันความถูกต้องข้อมูลแล้ว ให้ผู้สมัครทำการพิมพ์ใบสมัคร

๕.๕ นำใบสมัครไปยื่นยังสถานศึกษาที่สมัครไว้ด้วยตนเอง พร้อมหลักฐานประกอบการสมัครและชำระค่าธรรมเนียมการสมัคร

๕.๖ หลักฐานประกอบใบสมัคร (ยื่นสถานศึกษาที่เปิดรับสมัครตามกำหนดการ ข้อ ๕)

- ๕.๖.๑ ใบรับรองผลการเรียนระดับ ปวส.(๓ ภาคเรียน) สำหรับผู้ที่กำลังจะสำเร็จการศึกษา ฉบับจริงพร้อมสำเนา จำนวน ๑ ฉบับ (เจ้าหน้าที่จะคืนฉบับจริงให้ผู้สมัครภายหลังการรับสมัครเสร็จสิ้น)
- ๕.๖.๒ รูปถ่ายหน้าตรง ไม่สวมหมวก ขนาด ๑ นิ้ว จำนวน ๓ รูป
- ๕.๖.๓ สำเนาบัตรประจำตัวประชาชน ผู้สมัครรับรองสำเนาถูกต้อง จำนวน ๑ ฉบับ
- ๕.๖.๔ สำเนาทะเบียนบ้าน ผู้สมัครรับรองสำเนาถูกต้อง จำนวน ๑ ฉบับ
- ๕.๖.๕ สำเนา รบ.๑, ปพ.๑ (กรณีสำเร็จการศึกษาแล้ว) ผู้สมัครรับรองสำเนาถูกต้อง จำนวน ๑ ฉบับ
- ๕.๖.๖ หลักฐานอื่นๆ (ถ้ามี)

๕.๗ ค่าธรรมเนียมการรับสมัคร

- ๕.๗.๑ ค่าสมัคร จำนวน ๑๐๐ บาท
- ๕.๗.๒ ค่าสอบคัดเลือก จำนวน ๒๐๐ บาท
- ๕.๗.๓ การรับสมัครจะมีผลสมบูรณ์เมื่อผู้สมัครชำระค่าธรรมเนียมในการสมัครเรียบร้อยแล้ว

/๕.๗.๔ ผู้สมัครที่ชำระ.....

๕.๗.๔ ผู้สมัครที่ชำระค่าธรรมเนียมการสมัครแล้ว จะได้รับบัตรประจำตัวผู้สมัครเข้ารับการคัดเลือกเป็นนักศึกษา ระดับปริญญาตรีสถาบันการอาชีวศึกษาภาคเหนือ ๑ ปีการศึกษา ๒๕๖๕ ให้นำบัตรประจำตัวนักศึกษา มาใช้เป็นหลักฐานในวันสอบคัดเลือก

๕.๘ ผู้สมัครจะต้องรับผิดชอบในการตรวจสอบ และรับรองตนเองว่าเป็นผู้มีคุณสมบัติทั่วไป พื้นความรู้ และคุณสมบัติด้านคุณลักษณะ ตรงตามที่ประกาศรับสมัคร ทั้งนี้ หากมีการตรวจสอบเอกสาร หรือคุณสมบัติของ ผู้สมัครในภายหลัง ปรากฏว่าผู้สมัครมีคุณสมบัติไม่ตรงหรือมีลักษณะต้องห้ามตามประกาศรับสมัครจะถือว่า ผู้สมัครเป็นผู้ขาดคุณสมบัติในการสมัครครั้งนี้ และหากผู้สมัครจงใจกรอกข้อความอันเป็นเท็จ อาจมีความผิดฐาน แจ้งความอันเป็นเท็จต่อเจ้าพนักงาน ตามประมวลกฎหมายอาญา มาตรา ๑๓๗

๕.๙ ผู้สมัคร จะต้องแจ้งสถานที่ที่สามารถติดต่อได้ทางโทรศัพท์ ไว้ในใบสมัคร และในกรณีที่แจ้งเบอร์โทรศัพท์ไม่ชัดเจน ทำให้ไม่สามารถติดต่อได้ผู้สมัครจะเรียกร้องสิทธิใด ๆ ไม่ได้

ข้อ ๖ ข้อปฏิบัติสำหรับผู้เข้าสอบ

๖.๑ ผู้เข้าสอบต้องแต่งกายด้วยชุดสุภาพ

๖.๒ ผู้เข้าสอบต้องทราบเลขที่นั่งสอบ วัน เวลา สถานที่ ห้องสอบ และรายวิชาที่สอบ

ตามที่สถาบันฯ กำหนด

๖.๓ ห้ามผู้เข้าสอบนำ โทรศัพท์มือถือ ตำรา หนังสือ วิทยุติดตามตัว เครื่องมือสื่อสาร ทุกชนิด เครื่องคำนวณอุปกรณ์อิเล็กทรอนิกส์ (กรณีเป็นนาฬิกาข้อมือสำหรับดูเวลาเท่านั้น) ไม่บรรทัดที่มีสูตรทุกชนิดเข้าสอบ โดยเด็ดขาด

๖.๔ ผู้เข้าสอบจะเข้าห้องสอบได้ต่อเมื่อได้รับอนุญาตจากกรรมการกำกับห้องสอบและผู้เข้าสอบที่ไปถึงห้องสอบหลังเวลาสอบที่กำหนดเริ่มสอบไปแล้ว ๓๐ นาที จะไม่อนุญาตให้เข้าห้องสอบ

๖.๕ ผู้เข้าสอบจะต้องนำบัตรประจำตัวประชาชนหรือบัตรอื่น ๆ ที่มีเลขประจำตัวประชาชนและมีรูปถ่ายติดอยู่ที่ออกให้โดยหน่วยงานราชการ แสดงต่อกรรมการคุมสอบ

๖.๖ ผู้เข้าสอบต้องจัดหาอุปกรณ์ที่ใช้ในการสอบได้แก่ ปากกา และ/หรืออุปกรณ์อื่น ๆ ตามที่สาขาวิชา กำหนด

๖.๗ ผู้เข้าสอบต้องนั่งสอบตามเลขที่นั่งสอบ และห้องสอบตามที่สถาบันการอาชีวศึกษาภาคเหนือ ๑ กำหนด

๖.๘ เมื่ออยู่ในห้องสอบ ขณะสอบจะต้องไม่พูดหรือติดต่อกับผู้เข้าสอบคนอื่นหรือบุคคลภายนอก

๖.๙ ห้ามคัดลอกข้อสอบ และห้ามนำข้อสอบ กระดาษคำตอบ ออกจากห้องสอบไม่ว่ากรณีใด ๆ

๖.๑๐ เมื่อหมดเวลาสอบให้หยุดทำข้อสอบทันที

๖.๑๑ ผู้ใดทุจริตหรือมีพฤติกรรมส่อไปในทางทุจริตจะไม่ได้รับการพิจารณาผลสอบทุกรายวิชา

๖.๑๒ ผู้เข้าสอบต้องเชื่อฟังและปฏิบัติตามคำสั่ง/คำแนะนำของคณะกรรมการโดยเคร่งครัด

ข้อ ๗ การรายงานตัวและลงทะเบียน (ขึ้นทะเบียนนักศึกษาใหม่/ลงทะเบียน)

นักศึกษาต้องแต่งกายสุภาพหรือชุดนักศึกษาและจัดเตรียมเอกสาร การลงทะเบียนดังนี้

๗.๑ ใบทะเบียนแสดงผลการเรียน หรือประกาศนียบัตรฉบับจริง พร้อมสำเนา จำนวน ๑ ฉบับ
(กระดาษ A4 เท่านั้น)

๗.๒ สำเนาทะเบียนบ้าน รับรองสำเนาถูกต้อง พร้อมฉบับจริง จำนวน ๑ ฉบับ

๗.๓ สำเนาบัตรประจำตัวประชาชน รับรองสำเนาถูกต้อง จำนวน ๑ ฉบับ

/๗.๔ รูปถ่าย.....

๗.๔ รูปถ่ายขนาด ๑ นิ้ว แต่งเครื่องแบบนักศึกษา หรือชุดสุภาพ ไม่สวมหมวกและแว่นตาดำ

จำนวน ๓ รูป

๗.๕ ค่าลงทะเบียน (ขึ้นอยู่กับจำนวนหน่วยกิตของสาขาวิชาที่เปิดสอน ให้ผู้สมัครสอบถามจากสาขาวิชาที่ลงทะเบียนเรียน)

ข้อ ๘ นักศึกษาที่ได้รับการคัดเลือกเข้าศึกษาต่อ หากไม่มารายงานตัวตามวัน เวลา ที่กำหนดถือว่าสละสิทธิ์

ข้อ ๙ เบอร์โทรศัพท์ และเว็บไซต์ของสถาบันและสถานศึกษาที่รับสมัคร

ที่	สถานศึกษา	เบอร์โทรศัพท์	เว็บไซต์
๑	สถาบันการอาชีวศึกษาภาคเหนือ ๑	๐๕๓-๒๑๖๖๖๓	http://www.iven1.ac.th
๒	วิทยาลัยอาชีวศึกษาเชียงใหม่	๐๕๓-๓๑๑๓๙๒	http://www.cmcat.ac.th

ข้อ ๙ เกณฑ์การคัดเลือกเพื่อเข้าศึกษาต่อ

ผลการตัดสินการสอบคัดเลือกของสถาบันการอาชีวศึกษาภาคเหนือ ๑ ถือเป็นที่สุด

ประกาศ ณ วันที่ ๒๐ เดือน เมษายน พ.ศ. ๒๕๖๕

(นายวิชรพงศ์ ฝั้นดีบ)

ผู้อำนวยการวิทยาลัยเทคนิคเชียงใหม่

รักษาราชการแทนผู้อำนวยการสถาบันการอาชีวศึกษาภาคเหนือ ๑